

สรุปผลการดำเนินงานปี 2559

งบกำไรขาดทุนสำหรับบริษัทและบริษัทย่อย

หน่วย : ล้านบาท	2558		2559		เปลี่ยนแปลง YoY	
	จำนวนเงิน	%	จำนวนเงิน	%	จำนวนเงิน	(%)
รายได้						
รายได้จากการให้บริการให้เช่าวงจร	1,289.96	97.8%	1,366.61	98.4%	76.65	5.9%
รายได้จากค่าบริการจัดการและให้บริการบำรุงรักษาโครงข่าย	15.90	1.2%	15.44	1.1%	-0.46	-2.9%
รวมรายได้จากการให้บริการ	1,305.86	99.0%	1,382.06	99.5%	76.19	5.8%
รายได้จากการขายอุปกรณ์โครงข่าย	0.38	0.0%	0.02	0.0%	-0.36	-94.5%
รายได้อื่น	13.20	1.0%	6.64	0.5%	-6.56	-49.7%
รวมรายได้	1,319.45	100.0%	1,388.72	100.0%	69.27	5.2%
ค่าใช้จ่าย						
ต้นทุนบริการและขาย	765.18	58.0%	844.27	60.8%	79.08	10.3%
กำไรขั้นต้น	541.06	41.0%	537.81	38.7%	-3.25	-0.6%
<i>อัตรากำไรขั้นต้น</i>	<i>41.4%</i>		<i>38.9%</i>			
ค่าใช้จ่ายในการบริการ	72.31	5.5%	71.95	5.2%	-0.37	-0.5%
ค่าใช้จ่ายในการบริหาร	251.13	19.0%	259.67	18.7%	8.53	3.4%
SG&A	323.45	24.5%	331.61	23.9%	8.17	2.5%
EBIT	230.82	17.5%	212.84	15.3%	-17.98	-7.8%
<i>EBIT Margin</i>	<i>17.5%</i>		<i>15.3%</i>			
ค่าเสื่อมราคาและค่าใช้จ่ายตัดบัญชี- ส่วนที่รวมในต้นทุนบริการและขาย	308.80	23.4%	370.69	26.7%	61.89	20.0%
ค่าเสื่อมราคาและค่าใช้จ่ายตัดบัญชี- ส่วนที่รวมในค่าใช้จ่ายในการบริหาร	51.74	3.9%	53.02	3.8%	1.28	2.5%
รวมค่าเสื่อมราคาและค่าตัดจำหน่าย	360.54	27.3%	423.70	30.5%	63.16	17.5%
EBITDA	591.36	44.8%	636.54	45.8%	45.18	7.6%
<i>EBITDA Margin</i>	<i>44.8%</i>		<i>45.8%</i>			
ค่าใช้จ่ายทางการเงิน	85.05	6.4%	92.33	6.6%	7.29	8.6%
EBT	145.77	11.0%	120.50	8.7%	-25.27	-17.3%
ค่าใช้จ่ายภาษีเงินได้	31.87	2.4%	21.14	1.5%	-10.73	-33.7%
กำไรสุทธิ	113.90	8.6%	99.36	7.2%	-14.54	-12.8%
<i>อัตรากำไรสุทธิ</i>	<i>8.6%</i>		<i>7.2%</i>			

ภาพรวมผลประกอบการ

ในปี 2559 ภาพรวมของตลาดวงจรสื่อสารความเร็วสูงยังคงมีการเติบโตต่อเนื่อง แม้ในบางตลาดยังคงมีการแข่งขันสูง และมีแรงกดดันในด้านราคา รายได้จากการให้บริการซึ่งเป็นรายได้หลักของบริษัทมีจำนวน 1,382.06 ล้านบาท เมื่อเทียบกับปีก่อน เพิ่มขึ้นจำนวน 76.19 ล้านบาท หรือร้อยละ 5.8 YoY ส่วนใหญ่เกิดจากลูกค้ากลุ่มบริการวงจรส่วนบุคคลระหว่างประเทศ (IPLC) ที่ปริมาณความต้องการใช้งานการเชื่อมต่อระหว่างประเทศสูงขึ้น โดยเฉพาะการเชื่อมต่อระหว่างประเทศในกลุ่ม CLMV (กัมพูชา ลาว เมียนมาร์และเวียดนาม) ที่มีอัตราการขยายตัวเชิงเศรษฐกิจที่สูง นอกจากนี้ รายได้จากการให้บริการพรีเมียมบรอดแบนด์ยังคงมีการเติบโตขึ้นมากเช่นกัน

ในด้านค่าใช้จ่ายและการลงทุนบริษัทได้ควบคุมต้นทุนเข้มงวดขึ้น แต่ต้นทุนบริการและขายยังคงเพิ่มขึ้น สาเหตุหลักจากต้นทุนที่ไม่ใช่เงินสด ซึ่งได้แก่ค่าเสื่อมราคาโครงข่ายที่สูงขึ้นตามโครงข่ายที่เพิ่มขึ้นในช่วงที่ผ่านมา ในขณะที่ต้นทุนและค่าใช้จ่ายหลายรายการได้ค่อนข้างคงที่

EBITDA ในปี 2559 มีจำนวน 636.54 ล้านบาท เพิ่มขึ้นจากไตรมาสก่อน 45.18 ล้านบาท หรือร้อยละ 7.6 กำไรสุทธิในปี 2559 มีจำนวน 99.36 ล้านบาท หรืออัตรากำไรสุทธิร้อยละ 7.2 กำไรสุทธิเมื่อเทียบกับปี 2558 ลดลงจำนวน 14.54 ล้านบาท หรือร้อยละ 12.8 อันเป็นผลจากการเพิ่มของค่าเสื่อมราคาโครงข่าย

สำหรับโครงการร่วมลงทุนโครงการเคเบิลใต้น้ำ Malaysia-Cambodia-Thailand (MCT) ที่เกิดจากความร่วมมือของ 3 ประเทศได้แก่ มาเลเซีย กัมพูชาและไทย เป็นโครงการที่จะรองรับการเติบโตเชิงเศรษฐกิจของภูมิภาคอาเซียนในอนาคต จะสามารถเปิดให้บริการได้ในเดือนเมษายน 2560 ซึ่งถือเป็นพัฒนาการครั้งสำคัญอีกครั้งของบริษัทในฐานะบริษัทเอกชนรายแรกของประเทศไทยที่ได้เริ่มดำเนินการให้บริการโครงข่ายระบบเคเบิลใต้น้ำระหว่างประเทศ และจะช่วยเสริมศักยภาพการแข่งขันของบริษัทในตลาด IPLC ที่บริษัทจะสามารถเชื่อมโยงโครงข่ายระหว่างประเทศผ่านได้ทั้งโครงข่ายภาคพื้นดินและภาคพื้นน้ำ อันเป็นการพัฒนาศักยภาพของบริษัทไปอีกขั้นในการเป็นศูนย์กลางการเชื่อมต่อโครงข่ายสื่อสารโทรคมนาคมในภูมิภาคอาเซียน

ด้วยความมุ่งมั่นของบริษัทในการพัฒนาความพร้อมด้านโครงข่ายวงจรสื่อสารความเร็วสูงและการปรับตัวเพิ่มประสิทธิภาพอย่างต่อเนื่องเพื่อเพิ่มศักยภาพการแข่งขัน อีกทั้งปัจจัยบวก เช่น แนวโน้มการเพิ่มขึ้นของปริมาณการสื่อสารในประเทศไทยที่จะปรับตัวตามเทคโนโลยีใหม่ๆ ในโลก เช่น IOT, Big Data และ Cloud จะกระตุ้นดีมานด์ปริมาณการสื่อสารให้เพิ่มขึ้นอย่างรวดเร็ว ประกอบกับความชัดเจนของนโยบาย Digital Economy ของรัฐบาลซึ่งมุ่งสนับสนุนโครงสร้างพื้นฐานเทคโนโลยีสารสนเทศเพื่อให้ประเทศไทยก้าวสู่การเป็น Hub และ Gateway ด้านโทรคมนาคมในภูมิภาคอาเซียน ทำให้มั่นใจได้ว่าบริษัทจะสามารถดำเนินธุรกิจให้เติบโตอย่างยั่งยืนในอนาคต

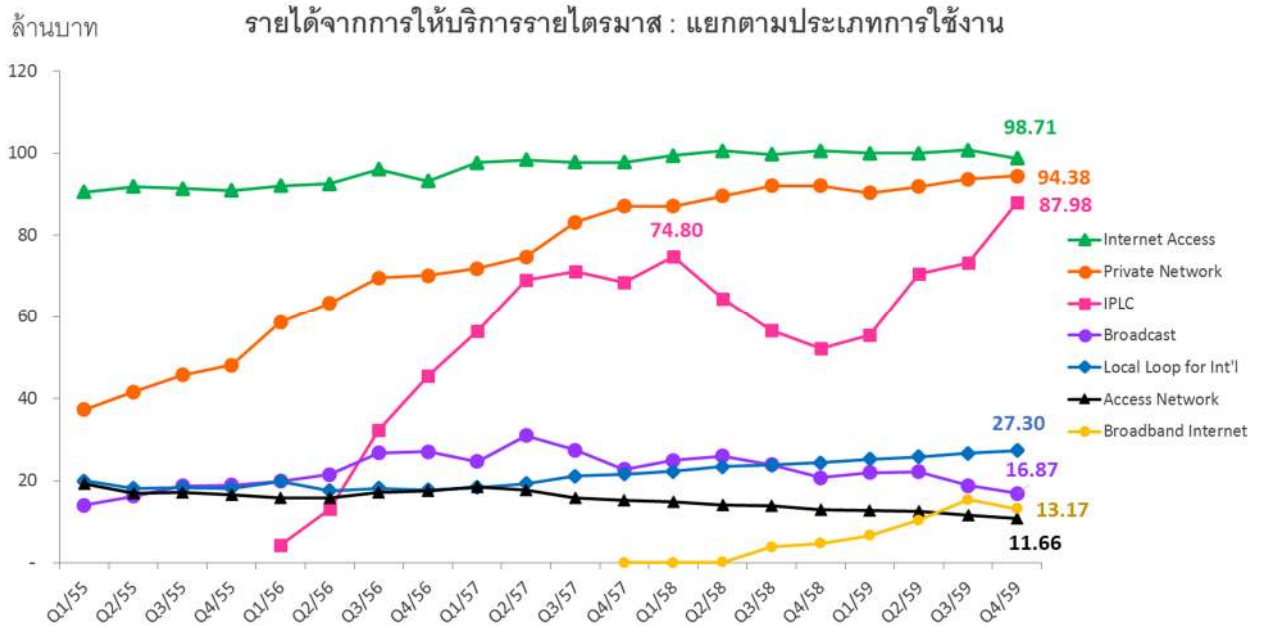
รายได้รวม

รายได้รวมในปี 2559 มีจำนวน 1,388.72 ล้านบาท เพิ่มขึ้นจากช่วงเดียวกันของปีก่อน 69.27 ล้านบาท หรือร้อยละ 5.2 โดยรายได้จากการให้บริการซึ่งเป็นรายได้หลักของบริษัทมีจำนวน 1,382.06 ล้านบาท เมื่อเทียบกับปีก่อน เพิ่มขึ้นจำนวน 76.19 ล้านบาท หรือร้อยละ 5.8 YoY จากการเติบโตของปริมาณความต้องการใช้งานการเชื่อมต่อระหว่างประเทศ โดยเฉพาะ

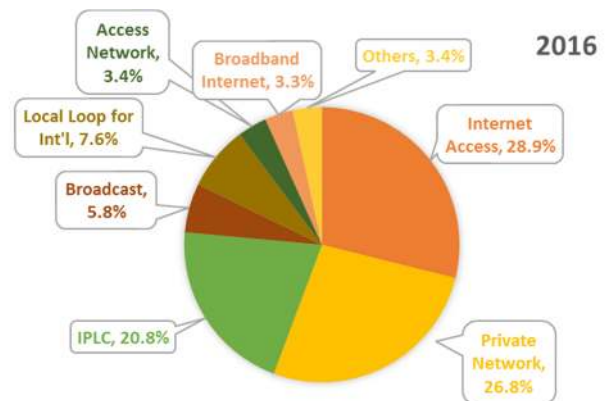
การเชื่อมต่อระหว่างประเทศในกลุ่ม CLMV (กัมพูชา ลาว เมียนมาร์และเวียดนาม) ที่มีอัตราขยายตัวเชิงเศรษฐกิจที่สูงในช่วงปีที่ผ่านมา อีกทั้งรายได้จากการให้บริการฟรีมีymbรอดแบรนด์ที่มีการเติบโตมากขึ้นเช่นกัน

รายได้จากการให้บริการ : แยกตามประเภทการใช้งาน

หน่วย : ล้านบาท	2558		2559		เปลี่ยนแปลง	
	จำนวนเงิน	ร้อยละ	จำนวนเงิน	ร้อยละ	จำนวนเงิน	ร้อยละ
Internet Access	400.24	30.6%	399.45	28.9%	-0.79	-0.2%
Private Network	360.67	27.6%	370.09	26.8%	9.42	2.6%
IPLC	248.03	19.0%	287.01	20.8%	38.98	15.7%
Broadcast	95.51	7.3%	79.81	5.8%	-15.70	-16.4%
Local Loop for Int'l	93.82	7.2%	105.09	7.6%	11.27	12.0%
Access Network	55.81	4.3%	47.66	3.4%	-8.15	-14.6%
Broadband Internet	8.89	0.7%	45.64	3.3%	36.75	413.5%
Others	42.89	3.3%	47.30	3.4%	4.42	10.3%
รายได้รวมจากการให้บริการ	1,305.85	100.0%	1,382.06	100.0%	76.20	5.8%



รายได้จากการให้บริการส่วนใหญ่ยังคงมาจากกลุ่ม Internet Access คิดเป็นร้อยละ 28.9 เมื่อเทียบกับรายได้จากการให้บริการรวม โดยมีจำนวน 399.45 ล้านบาท ลดลงจากปีที่ผ่านมา 0.79 ล้านบาท หรือ 0.2% บริษัทมีลูกค้าในกลุ่มนี้จำนวนมากขึ้น แต่เนื่องจากการแข่งขันสูงในตลาด อีกทั้งสภาวะเศรษฐกิจที่ซบเซาทำให้ผู้ประกอบการต้องมีการควบคุมต้นทุน ส่งผลให้รายได้รวมกลุ่มนี้ค่อนข้างทรงตัว



รายได้จากกลุ่ม Private Network ยังคงเติบโตต่อเนื่อง ซึ่งเป็นผลมาจากการขยายฐานลูกค้ากลุ่มองค์กรขนาดใหญ่ลูกค้ารายเดิมเพิ่มการใช้งาน โดยในปี 2559 มีจำนวน

370.09 ล้านบาท เมื่อเทียบกับปีก่อนเพิ่มขึ้น 9.42 ล้านบาท หรือร้อยละ 2.6 YoY และมีสัดส่วนรายได้ร้อยละ 26.8 ของรายได้รวม

รายได้จากกลุ่มบริการวงจรส่วนบุคคลระหว่างประเทศ (IPLC) ในปี 2559 มีจำนวน 287.01 ล้านบาท เมื่อเทียบกับปีก่อนเพิ่มขึ้น 38.98 ล้านบาท หรือร้อยละ 15.7 YoY เนื่องจากการเพิ่มขึ้นของปริมาณความต้องการใช้งานวงจรสื่อสารระหว่างประเทศ โดยเฉพาะในกลุ่มประเทศ CLMV ทั้งลูกค้ารายเก่าเพิ่มปริมาณการใช้งาน และบริษัทลูกค้ารายใหม่ๆที่เพิ่มเข้ามา

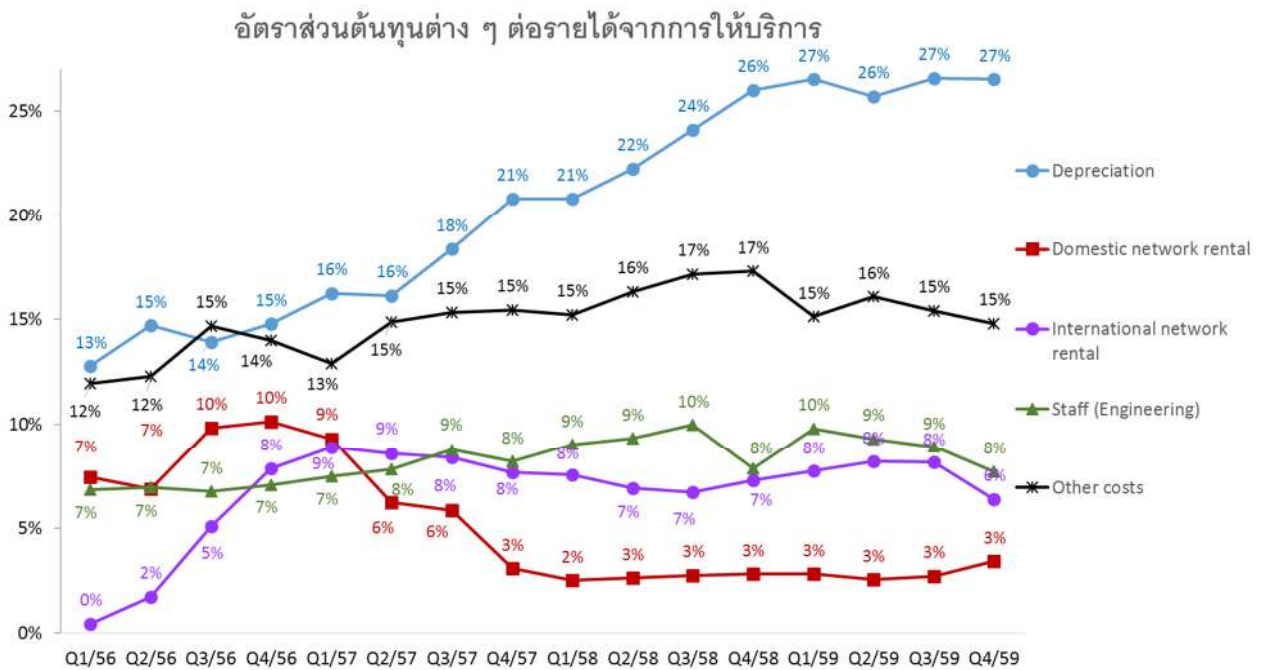
รายได้กลุ่ม Digital Broadcast ในปี 2559 มีจำนวน 79.81 ล้านบาท ลดลง 15.70 ล้านบาท เนื่องจากภาวะการถดถอยของตลาด Digital Broadcast ที่ยังคงมีความกดดันด้านต้นทุน ส่งผลให้ผู้ประกอบการในตลาด Digital Broadcast บางรายปรับเปลี่ยนกลยุทธ์หรือยุติการให้บริการ

ส่วนรายได้กลุ่ม Local Loop for International ในปี 2559 มีจำนวน 105.09 ล้านบาท เพิ่มขึ้นจากปีก่อนจำนวน 11.27 ล้านบาท หรือร้อยละ 12.0 YoY จากลูกค้าเดิมที่ใช้งานเพิ่มขึ้น ส่วนรายได้กลุ่ม Access Network ในปี 2559 มีจำนวน 47.66 ล้านบาท ลดลง 8.15 ล้านบาทเมื่อเทียบกับปีก่อนเนื่องจากมีลูกค้าบางรายไม่ได้ต่อสัญญา

รายได้จากการให้บริการฟรีเมียมบรอดแบนด์ ในปี 2559 มีจำนวน 45.64 ล้านบาท เมื่อเทียบกับปีก่อนเพิ่มขึ้น 36.75 ล้านบาท หรือ 413.5% โดยบริษัทได้มีความร่วมมือกับพันธมิตรธุรกิจผู้ให้บริการฟรีเมียมบรอดแบนด์อินเทอร์เน็ตที่มีฐานลูกค้าจำนวนมากในภูมิภาค เช่น บริษัท ไชแมท เทคโนโลยี จำกัด (มหาชน) โดยการให้บริการโครงข่ายเคเบิลใยแก้วของบริษัทเป็นโครงข่ายหลักในการให้บริการฟรีเมียมบรอดแบนด์แก่ลูกค้า ส่งผลให้มีรายได้ส่วนนี้เติบโตอย่างต่อเนื่องและมียอด subscribers เพิ่มขึ้นอย่างมีนัยสำคัญ ในขณะที่เดียวกัน จะเป็นการเพิ่มการใช้ประโยชน์จากการลงทุนที่มีอยู่เดิมของบริษัท

รายได้อื่นๆ ในปี 2559 มีจำนวน 47.30 ล้านบาท เมื่อเทียบกับปีก่อนเพิ่มขึ้น 4.42 ล้านบาท หรือ 10.3% เนื่องจากช่วงกลางปี บริษัทมีรายได้การให้บริการ Colocation กับลูกค้าเพิ่มขึ้นสูง เนื่องจากเป็นการคิดรายได้ที่ผันแปรตามปริมาณแบนด์วิทการใช้งาน

ต้นทุนบริการและขาย



ต้นทุนบริการและขายในปี 2559 มีจำนวน 844.27 ล้านบาท เพิ่มขึ้นจากปีก่อน 79.08 ล้านบาท หรือร้อยละ 10.3 โดยสาเหตุหลักที่ต้นทุนบริการและขายสูงขึ้นเกิดจากผลของค่าเสื่อมราคาจากการขยายโครงข่ายและค่าเช่าโครงข่ายที่เพิ่มขึ้น

ทั้งนี้ ค่าเสื่อมราคาและค่าตัดจำหน่ายที่รวมในต้นทุนบริการและขายในปี 2559 มีจำนวน 370.69 ล้านบาท เพิ่มขึ้นจากปีก่อน 61.89 ล้านบาท หรือร้อยละ 20.0 ส่วนค่าเช่าโครงข่ายปี 2559 มีจำนวน 144.89 ล้านบาท เพิ่มขึ้นจากปีก่อนจำนวน 17.05 ล้านบาท เนื่องจากการเช่าโครงข่ายระหว่างประเทศตามปริมาณการให้บริการของบริษัทที่สูงขึ้น อย่างไรก็ตามจากการบริหารจัดการบำรุงรักษาโครงข่ายที่มีประสิทธิภาพทำให้ค่าใช้จ่ายซ่อมบำรุงลดลง 13.79 ล้านบาท เมื่อเทียบกับปี 2558

ค่าใช้จ่ายในการบริการ

ค่าใช้จ่ายในการบริการในปี 2559 มีจำนวน 71.95 ล้านบาท ลดลงจากปีก่อน 0.37 ล้านบาท หรือร้อยละ 0.5 เนื่องจากเป็นผลของการควบคุมค่าใช้จ่ายให้มีประสิทธิภาพสูงสุด อีกทั้งช่วงปลายปีบริษัทได้งดกิจกรรมทางการตลาด ที่เป็นกิจกรรมบันเทิงต่างๆ ตามภาวะการณ์ของประเทศไทย อย่างไรก็ตาม บริษัทยังคงมีค่าใช้จ่ายส่งเสริมการตลาดที่เพิ่มขึ้นเพื่อกระตุ้นยอดขายในภาวะตลาดที่มีการแข่งขันสูง

ค่าใช้จ่ายในการบริหาร

ค่าใช้จ่ายในการบริหารในปี 2559 มีจำนวน 259.67 ล้านบาท เพิ่มขึ้นจากปีก่อน 8.53 ล้านบาท หรือร้อยละ 3.4 ค่าใช้จ่ายในการบริหารที่เพิ่มขึ้นส่วนใหญ่เกิดจากค่าใช้จ่ายที่เกี่ยวกับพนักงาน ค่าซ่อมบำรุงสำนักงาน ค่าเสื่อมราคาอุปกรณ์สำนักงาน ค่าที่ปรึกษาทางด้าน IT เป็นต้น

กำไรขั้นต้น, กำไรจากการดำเนินงาน และกำไรสุทธิ

ในปี 2559 บริษัทมีกำไรขั้นต้นจำนวน 537.81 ล้านบาท คิดเป็นอัตรากำไรขั้นต้นร้อยละ 38.9 กำไรขั้นต้นลดจากปีก่อนจำนวน 3.25 ล้านบาทหรือร้อยละ 0.6

EBITDA ในปี 2559 มีจำนวน 636.54 ล้านบาท คิดเป็น EBITDA Margin ร้อยละ 45.8 เพิ่มขึ้นจากช่วงเดียวกันของปีก่อนจำนวน 45.18 ล้านบาท หรือร้อยละ 7.6

กำไรสุทธิปี 2559 มีจำนวน 99.36 ล้านบาท ลดลงจากช่วงเดียวกันของปีก่อนจำนวน 14.54 ล้านบาท หรือร้อยละ 12.8 เป็นผลมาจากค่าเสื่อมราคา และค่าใช้จ่ายทางการเงินที่สูงขึ้น

งบแสดงฐานะการเงิน

ณ วันที่ 31 ธันวาคม 2559 บริษัทมีสินทรัพย์รวม 4,036.87 ล้านบาท เพิ่มขึ้นจากเมื่อวันที่ 31 ธันวาคม 2558 จำนวน 391.17 ล้านบาท ส่วนใหญ่เป็นการเพิ่มขึ้นของอุปกรณ์โครงข่าย และงานระหว่างก่อสร้างโครงการเคเบิลใต้น้ำ MCT

บริษัทมีหนี้สินรวม 2,636.85 ล้านบาท เพิ่มสูงขึ้นจากเมื่อวันที่ 31 ธันวาคม 2558 จำนวน 287.55 ล้านบาท หนี้สินส่วนใหญ่เกิดจากการกู้ยืมจากสถาบันการเงินเพื่อการลงทุนในโครงข่ายในประเทศและการลงทุนในโครงการเคเบิลใต้น้ำ Malaysia-Cambodia-Thailand (MCT) โดยบริษัทมีการปรับโครงสร้างทางการเงินในช่วงไตรมาส 2/2559 ซึ่งได้ดำเนินการออกหุ้นกู้จำนวน 660 ล้านบาท เป็นหุ้นกู้ไม่ด้อยสิทธิและไม่มีหลักประกัน อายุหุ้นกู้ 3 ปี อัตราดอกเบี้ยร้อยละ 4.25 โดยจ่ายดอกเบี้ยทุกครึ่งปีตลอดอายุหุ้นกู้ บริษัทได้นำเงินที่ได้จากการออกหุ้นกู้ออกไปชำระคืนตัวแลกเงินระยะสั้นที่ครบกำหนด และชำระคืนเงินกู้บางส่วนที่มีต้นทุนสูง ทำให้บริษัทมีโครงสร้างทางการเงินที่เหมาะสมและมีต้นทุนทางการเงินที่ต่ำลง

บริษัทมีส่วนของผู้ถือหุ้นรวม 1,400.02 ล้านบาท เพิ่มขึ้นจากเมื่อวันที่ 31 ธันวาคม 2558 จำนวน 103.63 ล้านบาท จากกำไรขาดทุนเบ็ดเสร็จรวมสำหรับปี 71.55 ล้านบาท หนี้ที่ออกและชำระแล้วจำนวน 25.03 ล้านบาทและมูลค่ารับรู้ส่วนของทุนจากการจ่ายโดยใช้หุ้นเป็นเกณฑ์จำนวน 7.05 ล้านบาท ทั้งนี้ อัตรานี้สินต่อทุนของบริษัทอยู่ที่ 1.88 เท่า

หน่วย : ล้านบาท	31 ธ.ค. 2558		31 ธ.ค. 2559		เปลี่ยนแปลง	
	จำนวนเงิน	ร้อยละ	จำนวนเงิน	ร้อยละ	จำนวนเงิน	ร้อยละ
สินทรัพย์						
สินทรัพย์หมุนเวียน						
เงินสดและรายการเทียบเท่าเงินสด	62.50	1.7%	81.42	2.0%	18.92	30.3%
ลูกหนี้การค้าและลูกหนี้อื่น	189.87	5.2%	207.18	5.1%	17.31	9.1%
สินค้าคงเหลือ	14.16	0.4%	12.53	0.3%	(1.63)	-11.5%
ค่าใช้จ่ายจ่ายล่วงหน้า	15.94	0.4%	16.18	0.4%	0.24	1.5%
ภาษีรอขอคืน	38.90	1.1%	32.60	0.8%	(6.30)	-16.2%
สินทรัพย์หมุนเวียนอื่น	11.58	0.3%	26.50	0.7%	14.93	128.9%
รวมสินทรัพย์หมุนเวียน	332.94	9.1%	376.41	9.3%	43.47	13.1%
สินทรัพย์ไม่หมุนเวียน						
อุปกรณ์โครงสร้าง	2,856.72	78.4%	3,232.10	80.1%	375.39	13.1%
ที่ดิน อาคารและอุปกรณ์	362.30	9.9%	341.43	8.5%	(20.87)	-5.8%
สินทรัพย์ไม่มีตัวตน	22.81	0.6%	27.95	0.7%	5.14	22.5%
เงินประกันอุปกรณ์โครงสร้าง	35.65	1.0%	19.00	0.5%	(16.65)	-46.7%
เงินประกันและเงินมัดจำอื่น	18.22	0.5%	17.63	0.4%	(0.58)	-3.2%
สินทรัพย์ภาษีเงินได้รอการตัดบัญชี	6.22	0.2%	8.81	0.2%	2.59	41.7%
สินทรัพย์ไม่หมุนเวียนอื่น	10.85	0.3%	13.53	0.3%	2.69	24.8%
รวมสินทรัพย์ไม่หมุนเวียน	3,312.75	90.9%	3,660.46	90.7%	347.70	10.5%
รวมสินทรัพย์	3,645.69	100.0%	4,036.87	100.0%	391.17	10.7%
หนี้สินและส่วนของผู้ถือหุ้น						
หนี้สินหมุนเวียน						
เงินกู้ยืมระยะสั้นจากสถาบันการเงิน	413.12	11.3%	110.00	2.7%	(303.12)	-73.4%
เจ้าหนี้การค้าและเจ้าหนี้อื่น	319.00	8.7%	220.69	5.5%	(98.30)	-30.8%
รายได้รอตัดบัญชีและเงินรับล่วงหน้าจากลูกค้า						
ส่วนที่รับรู้ภายในหนึ่งปี	26.37	0.7%	26.29	0.7%	(0.08)	-0.3%
เงินกู้ยืมระยะยาวที่ถึงกำหนดชำระภายในหนึ่งปี	362.20	9.9%	143.04	3.5%	(219.16)	-60.5%
หนี้สินหมุนเวียนอื่น	20.60	0.6%	51.77	1.3%	31.17	151.3%
รวมหนี้สินหมุนเวียน	1,141.29	31.3%	551.79	13.7%	(589.50)	-51.7%
หนี้สินไม่หมุนเวียน						
หนี้สินตามสัญญาเช่าซื้อ - สุทธิจากส่วนที่ถึงกำหนดชำระภายในหนึ่งปี	-	0.0%	-	0.0%	0.00	N/A
รายได้รอตัดบัญชีและเงินรับล่วงหน้าจากลูกค้า						
- สุทธิจากส่วนที่รับรู้ภายในหนึ่งปี	74.61	2.0%	54.08	1.3%	(20.53)	-27.5%
เงินกู้ยืมระยะยาว - สุทธิจากส่วนที่ถึงกำหนดชำระภายในหนึ่งปี	1,113.25	30.5%	1,348.17	33.4%	234.92	21.1%
หุ้นกู้	-	0.0%	657.10	16.3%	657.10	0.0%
สำรองผลประโยชน์ระยะยาวของพนักงาน	20.15	0.6%	25.71	0.6%	5.56	27.6%
รวมหนี้สินไม่หมุนเวียน	1,208.01	33.1%	2,085.06	51.7%	877.04	72.6%
รวมหนี้สิน	2,349.30	64.4%	2,636.85	65.3%	287.55	12.2%
ส่วนของผู้ถือหุ้น						
ทุนที่ออกและชำระแล้ว						
หุ้นสามัญ 300,364,200 หุ้น มูลค่าหุ้นละ 1 บาท	300.36	8.2%	325.39	8.1%	25.03	8.3%
ส่วนเกินมูลค่าหุ้นสามัญ	555.55	15.2%	555.55	13.8%	0.00	0.0%
ส่วนทุนจากการจ่ายโดยใช้หุ้นเป็นเกณฑ์	15.80	0.4%	22.84	0.6%	7.05	44.6%
กำไรสะสม						
จัดสรรแล้ว - สรรองตามกฎหมาย	30.60	0.8%	33.15	0.8%	2.55	8.3%
ยังไม่ได้จัดสรร	394.09	10.8%	463.09	11.5%	69.00	17.5%
รวมส่วนของผู้ถือหุ้น	1,296.39	35.6%	1,400.02	34.7%	103.63	8.0%
รวมหนี้สินและส่วนของผู้ถือหุ้น	3,645.69	100.0%	4,036.87	100.0%	391.17	10.7%

ตัวเลขทางการเงินที่สำคัญ		2557	2558	2559
รายได้รวม	ล้านบาท	1,275.39	1,319.45	1,388.72
กำไรสุทธิ	ล้านบาท	181.71	113.90	99.36
สินทรัพย์รวม	ล้านบาท	3,094.27	3,645.69	4,036.87
หนี้สินที่มีภาระดอกเบี้ย	ล้านบาท	1,338.91	1,888.58	2,258.31
หนี้สินรวม	ล้านบาท	1,802.96	2,349.30	2,636.85
ส่วนของผู้ถือหุ้นรวม	ล้านบาท	1,291.32	1,296.39	1,400.02
อัตราผลตอบแทนต่อสินทรัพย์ (ROA)	%	6.79%	3.38%	2.59%
อัตราผลตอบแทนต่อส่วนผู้ถือหุ้น (ROE)	%	14.18%	8.80%	7.37%
อัตราหนี้สินต่อทุน	เท่า	1.40	1.81	1.88

เกี่ยวกับบริษัท

บริษัทประกอบธุรกิจเป็นผู้ให้บริการวางจอร์สื่อสารความเร็วสูงภายในประเทศโดยเน้นการใช้โครงข่ายเคเบิลใยแก้วนำแสงเป็นโครงข่ายหลัก และให้บริการเกี่ยวเนื่องอื่นๆ เช่น การบริหารจัดการโครงข่ายเคเบิลใยแก้วนำแสงปลายทาง การบริการโครงข่าย และการติดตั้งอุปกรณ์ บริษัทมีกลยุทธ์ในการแข่งขันที่เน้นความเป็นกลางในการประกอบธุรกิจ ซึ่งจะช่วยให้เราวางจอร์สื่อสารความเร็วสูงในฐานะผู้ให้บริการโครงข่ายเท่านั้น (Network Provider) โดยไม่ทำธุรกิจแข่งขันกับลูกค้า และมุ่งเน้นการให้บริการที่มีคุณภาพระดับพรีเมียมและสอดคล้องกับตามความต้องการของลูกค้า นอกจากนี้ บริษัทยังให้ความสำคัญกับบริการหลังการขายกับลูกค้าทุกราย และรักษามาตรฐานโดยการใช่วงจรความเร็วสูงที่สามารถให้บริการได้อย่างต่อเนื่อง และการรับประกันคุณภาพวางจอร์ด้วย Service Level Agreement (SLA) ที่ 99.9%

บริษัทเป็นบริษัทเอกชนรายแรกของประเทศไทยที่ได้รับอนุญาตให้ดำเนินการสร้างระบบเคเบิลใต้น้ำระหว่างประเทศ โดยใช้ชื่อ โครงการเคเบิลใต้น้ำ MCT (MCT Submarine Cable System) ซึ่งเกิดจากความร่วมมือของ 3 ประเทศ ได้แก่ มาเลเซีย กัมพูชาและไทย มีระยะทางกว่า 1,300 กิโลเมตร โดยมีสถานีเคเบิลโมฟีภาคพื้นดินที่จังหวัดระยอง โดยคาดว่าโครงการเคเบิลใต้น้ำ MCT จะก่อสร้างแล้วเสร็จและพร้อมเปิดให้บริการได้ประมาณกลางปี 2560 เพื่อรองรับการสื่อสารในอนาคตที่ต้องมีประสิทธิภาพสูงขึ้นด้วยต้นทุนที่ต่ำลง