

ภาพรวมการประกอบธุรกิจ

รายได้ของบริษัทในไตรมาส 3/2559 ยังเติบโตต่อเนื่องจากความพยายามของบริษัทในการสร้างรายได้ให้เติบโตทดแทนรายได้ที่ได้รับผลกระทบการยกเลิกการให้บริการวงจรชั่วคราวขนาดใหญ่และภาวะเศรษฐกิจชะลอตัวเมื่อปีที่ผ่านมา ส่วนใหญ่รายได้เติบโตจากลูกค้ากลุ่มบริการวงจรส่วนบุคคลระหว่างประเทศ (IPLC) ซึ่งปริมาณความต้องการใช้งานการเชื่อมต่อระหว่างประเทศยังคงสูงขึ้น โดยเฉพาะการเชื่อมต่อระหว่างประเทศในกลุ่ม CLMV (กัมพูชา ลาว เมียนมาร์และเวียดนาม) นอกจากนี้ รายได้จากบริการพรีเมียมบรอดแบนด์ยังคงมีการเติบโตขึ้นเช่นกัน ส่งผลให้รายได้รวมในไตรมาสที่ 3/2559 มีจำนวน 352.95 ล้านบาท เพิ่มขึ้นจากไตรมาสก่อน 5.17 ล้านบาท หรือร้อยละ 1.5 QoQ และเมื่อเทียบกับช่วงเดียวกันของปีก่อนเพิ่มขึ้น 22.03 ล้านบาท หรือร้อยละ 6.7 YoY ทั้งนี้ รายได้รวมสำหรับ 9 เดือนแรก 2559 มีจำนวน 1,025.19 ล้านบาท เมื่อเทียบกับ 9 เดือนแรก 2558 เพิ่มขึ้น 28.23 ล้านบาท หรือร้อยละ 2.8 ในด้านค่าใช้จ่ายและการลงทุน บริษัทได้ควบคุมต้นทุนเข้มงวดขึ้น แต่ต้นทุนบริการและขายยังคงเพิ่มขึ้น สาเหตุหลักจากต้นทุนที่ไม่ใช่เงินสด ซึ่งได้แก่ค่าเสื่อมราคาโครงข่ายที่สูงขึ้นตามโครงข่ายที่เพิ่มขึ้นในช่วงที่ผ่านมา ในขณะที่ต้นทุนและค่าใช้จ่ายหลายรายการได้ค่อนข้างคงที่

EBITDA ในไตรมาสที่ 3/2559 มีจำนวน 161.69 ล้านบาท เพิ่มขึ้นจากไตรมาสก่อน 1.91 ล้านบาท หรือร้อยละ 1.2 QoQ และเมื่อเทียบกับช่วงเดียวกันของปีก่อนเพิ่มขึ้น 19.56 ล้านบาท หรือร้อยละ 13.8 YoY โดยใน 9 เดือนแรก 2559 EBITDA มีจำนวน 460.94 ล้านบาท เพิ่มขึ้นจากปีก่อน 12.75 ล้านบาท หรือร้อยละ 2.8 YoY กำไรสุทธิในไตรมาสที่ 3/2559 มีจำนวน 23.49 ล้านบาท หรืออัตรากำไรสุทธิร้อยละ 6.7 กำไรสุทธิเมื่อเทียบกับไตรมาสก่อนลดลงจำนวน 2.15 ล้านบาท หรือร้อยละ 8.4 อันเป็นผลจากการเพิ่มของค่าเสื่อมราคาโครงข่ายและผลขาดทุนจากอัตราแลกเปลี่ยน แต่เมื่อเทียบกับช่วงเดียวกันของปีก่อน กำไรสุทธิเพิ่มขึ้น 2.51 ล้านบาท หรือร้อยละ 12.0 ซึ่งเป็นผลจากรายได้ที่เติบโตและการควบคุมต้นทุน

สำหรับโครงการร่วมลงทุนโครงการเคเบิลใต้น้ำ Malaysia-Cambodia-Thailand (MCT) ที่เกิดจากความร่วมมือของ 3 ประเทศได้แก่ มาเลเซีย กัมพูชาและไทย เป็นโครงการที่จะรองรับการเติบโตเชิงเศรษฐกิจของภูมิภาคอาเซียนในอนาคต มีความคืบหน้าไปมาก และยังคงดำเนินการได้ตามกำหนดการ โดยคาดว่าจะดำเนินการแล้วเสร็จภายในต้นปี 2560 ซึ่งถือเป็นพัฒนาการครั้งสำคัญอีกครั้งของบริษัทในฐานะบริษัทเอกชนรายแรกของประเทศไทยที่ได้เริ่มดำเนินการสร้างระบบเคเบิลใต้น้ำระหว่างประเทศ สานต่อพันธกิจหลักในการเป็นผู้ให้บริการโครงสร้างพื้นฐานโทรคมนาคมที่มีประสิทธิภาพสูง

ด้วยความมุ่งมั่นของบริษัทในการพัฒนาความพร้อมด้านโครงข่ายวงจรสื่อสารความเร็วสูงและการปรับตัวเพิ่มประสิทธิภาพอย่างต่อเนื่องเพื่อเพิ่มศักยภาพการแข่งขัน อีกทั้งปัจจัยบวก เช่น แนวโน้มการเพิ่มขึ้นของปริมาณการสื่อสารในประเทศไทยที่จะปรับตัวตามเทคโนโลยีใหม่ๆ ในโลก เช่น IOT, Big Data และ Cloud จะกระตุ้นดีมานด์ปริมาณการสื่อสารให้เพิ่มขึ้นอย่างรวดเร็ว ประกอบกับความชัดเจนของนโยบาย Digital Economy ของรัฐบาลซึ่งมุ่งสนับสนุนโครงสร้างพื้นฐานเทคโนโลยีสารสนเทศเพื่อให้ประเทศไทยก้าวสู่การเป็น Hub และ Gateway ด้านโทรคมนาคมในภูมิภาคอาเซียน ทำให้มั่นใจได้ว่าบริษัทจะสามารถดำเนินธุรกิจให้เติบโตอย่างยั่งยืนในอนาคต

สรุปผลการดำเนินงานไตรมาส 3/2559

หน่วย : ล้านบาท	จำนวนเงิน			เปลี่ยนแปลง QoQ		เปลี่ยนแปลง YoY		จำนวนเงิน		เปลี่ยนแปลง YoY	
	Q3/58	Q2/59	Q3/59	จำนวนเงิน	(%)	จำนวนเงิน	(%)	9M58	9M59	จำนวนเงิน	(%)
รายได้											
รายได้จากการให้บริการให้ช่างจรรยา	319.67	342.21	348.15	5.94	1.7%	28.48	8.9%	973.79	1,010.21	36.42	3.7%
รายได้จากค่าบริการจัดการและให้บริการบำรุงรักษาโครงข่าย	3.88	3.86	3.86	0.00	0.0%	-0.02	-0.4%	11.61	11.58	-0.02	-0.2%
รวมรายได้จากการให้บริการ	323.55	346.07	352.01	5.94	1.7%	28.46	8.8%	985.40	1,021.79	36.39	3.7%
รายได้จากการขายอุปกรณ์โครงข่าย	0.00	0.00	0.01	0.01	331.3%	0.01	0.0%	0.03	0.02	-0.01	-33.7%
รายได้อื่น	7.36	1.70	0.92	-0.78	-45.8%	-6.44	-87.5%	11.53	3.38	-8.15	-70.7%
รวมรายได้	330.92	347.78	352.95	5.17	1.5%	22.03	6.7%	996.96	1,025.19	28.23	2.8%
ค่าใช้จ่าย											
ต้นทุนบริการและขาย	196.44	214.02	217.43	3.41	1.6%	20.99	10.7%	569.06	632.19	63.13	11.1%
กำไรขั้นต้น	127.11	132.05	134.59	2.54	1.9%	7.48	5.9%	416.37	389.62	-26.75	-6.4%
<i>อัตรากำไรขั้นต้น</i>	<i>39.3%</i>	<i>38.2%</i>	<i>38.2%</i>								
ค่าใช้จ่ายในการบริการ	19.00	17.44	17.91	0.47	2.7%	-1.09	-5.8%	50.83	52.72	1.89	3.7%
ค่าใช้จ่ายในการบริหาร	66.23	60.61	64.30	3.69	6.1%	-1.94	-2.9%	190.92	192.67	1.75	0.9%
SG&A	85.23	78.05	82.21	4.16	5.3%	-3.03	-3.6%	241.76	245.39	3.63	1.5%
EBIT	49.24	55.71	53.31	-2.40	-4.3%	4.07	8.3%	186.15	147.62	-38.53	-20.7%
ค่าเสื่อมราคาและค่าใช้จ่ายตัดบัญชีส่วนที่รวมในต้นทุนบริการและขาย	79.52	90.68	95.30	4.62	5.1%	15.78	19.8%	223.41	273.42	50.01	22.4%
ค่าเสื่อมราคาและค่าใช้จ่ายตัดบัญชีส่วนที่รวมในค่าใช้จ่ายในการบริหาร	13.37	13.39	13.08	-0.31	-2.3%	-0.29	-2.2%	38.63	39.90	1.27	3.3%
รวมค่าเสื่อมราคาและค่าตัดจำหน่าย	92.89	104.07	108.38	4.31	4.1%	15.49	16.7%	262.04	313.32	51.28	19.6%
EBITDA	142.13	159.78	161.69	1.91	1.2%	19.56	13.8%	448.19	460.94	12.75	2.8%
<i>EBITDA Margin</i>	<i>43.0%</i>	<i>45.9%</i>	<i>45.8%</i>								
ค่าใช้จ่ายทางการเงิน	22.31	22.90	23.18	0.29	1.3%	0.87	3.9%	61.58	70.10	8.52	13.8%
EBT	26.93	32.81	30.13	-2.69	-8.2%	3.20	11.9%	124.57	77.52	-47.05	-37.8%
ค่าใช้จ่ายภาษีเงินได้	5.95	7.17	6.63	-0.54	-7.5%	0.69	11.5%	26.66	17.30	-9.36	-35.1%
กำไรสุทธิ	20.98	25.64	23.49	-2.15	-8.4%	2.51	12.0%	97.91	60.22	-37.69	-38.5%
<i>อัตรากำไรสุทธิ</i>	<i>6.3%</i>	<i>7.4%</i>	<i>6.7%</i>								

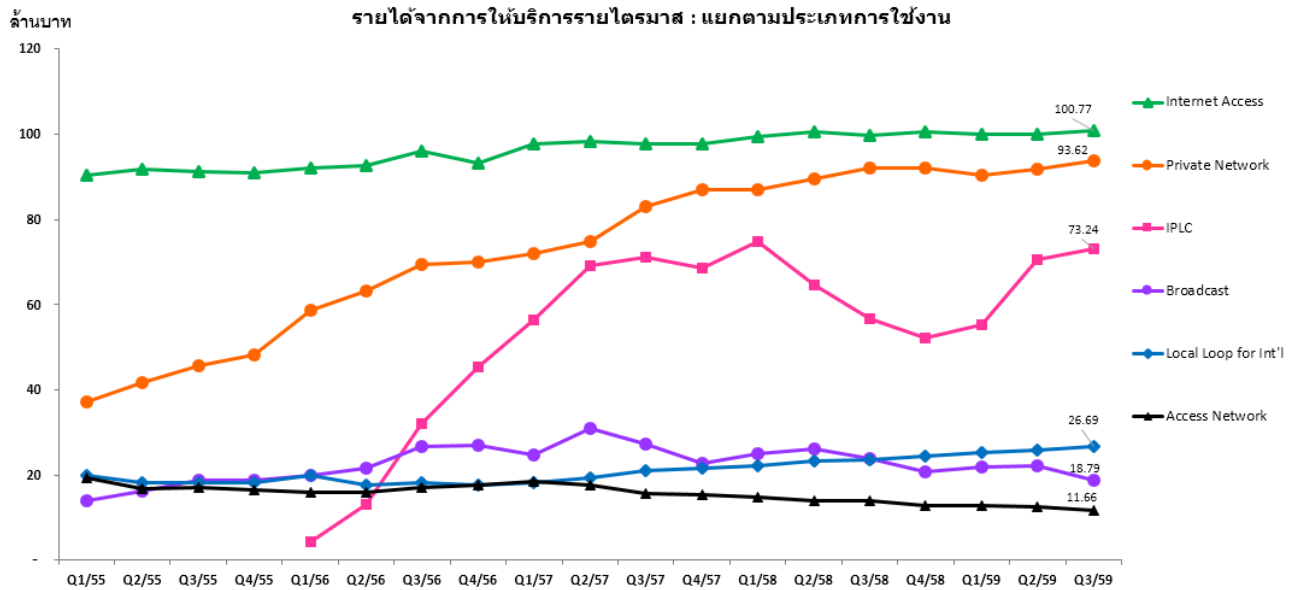
รายได้รวม

รายได้รวมในไตรมาสที่ 3/2559 มีจำนวน 352.95 ล้านบาท เพิ่มขึ้นจากไตรมาสก่อน 5.17 ล้านบาท หรือร้อยละ 1.5 QoQ และเพิ่มขึ้น 22.03 ล้านบาท หรือร้อยละ 6.7 YoY ส่วนรายได้รวมสำหรับ 9 เดือนแรก 2559 มีจำนวน 1,025.19 ล้านบาท เพิ่มขึ้น 28.23 ล้านบาท หรือร้อยละ 2.8 YoY ทั้งนี้ เป็นผลจากความพยายามของบริษัทในการสร้างรายได้ให้เติบโตทดแทนรายได้ที่ได้รับผลกระทบการยกเลิกการให้บริการวางจรรยาชั่วคราวขนาดใหญ่และภาวะเศรษฐกิจชะลอตัวเมื่อปีที่ผ่านมา

รายได้จากการให้บริการเป็นรายได้หลักของบริษัทในไตรมาสที่ 3/2559 มีจำนวน 352.01 ล้านบาท เพิ่มขึ้น 5.94 ล้านบาท หรือร้อยละ 1.7 QoQ และเพิ่มขึ้นจำนวน 28.46 ล้านบาท หรือร้อยละ 8.8 YoY โดยใน 9 เดือนแรก 2559 มีจำนวน 1,021.79 ล้านบาท เพิ่มขึ้น 36.39 ล้านบาท หรือร้อยละ 3.7 YoY

รายได้จากการให้บริการ : แยกตามประเภทการใช้งาน

หน่วย : ล้านบาท	จำนวนเงิน			เปลี่ยนแปลง QoQ		เปลี่ยนแปลง YoY		ร้อยละของรายได้รวมจากการให้บริการ		
	Q3/15	Q2/16	Q3/16	จำนวนเงิน	%	จำนวนเงิน	%	Q3/15	Q2/16	Q3/16
Internet Access	99.72	99.99	100.77	0.78	0.8%	1.05	1.0%	30.8%	28.9%	28.6%
Private Network	92.07	91.79	93.62	1.83	2.0%	1.54	1.7%	28.5%	26.5%	26.6%
IPLC	56.59	70.46	73.24	2.78	3.9%	16.66	29.4%	17.5%	20.4%	20.8%
Broadcast	23.90	22.18	18.79	-3.38	-15.3%	-5.10	-21.3%	7.4%	6.4%	5.3%
Local Loop for Int'l	23.74	25.83	26.69	0.85	3.3%	2.94	12.4%	7.3%	7.5%	7.6%
Access Network	13.91	12.51	11.66	-0.85	-6.8%	-2.25	-16.2%	4.3%	3.6%	3.3%
Others	13.62	23.31	27.24	3.93	16.9%	13.62	100.0%	4.2%	6.7%	7.7%
รายได้รวมจากการให้บริการ	323.55	346.07	352.01	5.94	1.7%	28.46	8.8%	100.0%	100.0%	100.0%



รายได้จากกลุ่ม Internet Access ยังคงมีสัดส่วนมากที่สุด โดยในไตรมาสที่ 3/2559 มีจำนวน 100.77 ล้านบาท เมื่อเทียบกับรายได้จากการให้บริการรวมคิดเป็นสัดส่วนร้อยละ 28.6 ของรายได้จากการให้บริการรวม บริษัทมีจำนวนลูกค้ามากขึ้นแต่รายได้ในส่วนนี้ทรงตัวจากภาวะการแข่งขันสูงในตลาดในปัจจุบัน ใน 9 เดือนแรก 2559 มีจำนวน 300.74 ล้านบาท เพิ่มขึ้นเล็กน้อยจำนวน 1.09 ล้านบาท YoY

รายได้จากกลุ่ม Private Network ยังคงเติบโตเพิ่มขึ้นทั้งจากลูกค้ารายเดิมเพิ่มการใช้งานและลูกค้ารายใหม่เพิ่มมากขึ้น โดยในไตรมาสที่ 3/2559 มีจำนวน 93.62 ล้านบาท เมื่อเทียบกับช่วงเดียวกันปีก่อนเพิ่มขึ้น 1.54 ล้านบาท หรือร้อยละ 1.7 YoY ใน 9 เดือนแรก 2559 มีจำนวน 275.71 ล้านบาท เพิ่มขึ้น 7.03 ล้านบาท หรือร้อยละ 2.6 YoY

รายได้จากกลุ่มบริการวงจรส่วนบุคคลระหว่างประเทศ (IPLC) เป็นรายได้ที่ยังคงปรับตัวเพิ่มขึ้นอย่างต่อเนื่องจากไตรมาสที่ 2/2559 รายได้กลุ่มนี้มีจำนวน 73.24 ล้านบาท เพิ่มขึ้น 2.78 ล้านบาท หรือร้อยละ 3.9 QoQ และเพิ่มขึ้น 16.66 ล้านบาท หรือร้อยละ 29.4 YoY จากดีมานด์การเชื่อมต่อระหว่างประเทศที่เพิ่มขึ้นต่อเนื่อง โดยเฉพาะอย่างยิ่งลูกค้ากลุ่มประเทศ CLMV (กัมพูชา ลาว มาเลเซียและเวียดนาม) ลูกค้าเก่าได้เพิ่มปริมาณการใช้งานและมีลูกค้ารายใหม่ๆ เพิ่มเข้ามามากขึ้น ใน 9 เดือนแรก 2559 มีจำนวน 199.03 ล้านบาท ซึ่งมากกว่า 9 เดือนแรกในปีที่ผ่านมา 3.15 ล้านบาท หรือร้อยละ 1.6 YoY โดยรายได้กลุ่มนี้สามารถฟื้นตัวกลับมาทดแทนผลกระทบการจากวงจรชั่วคราวขนาดใหญ่ที่ยกเลิกไปเมื่อปีที่ผ่านมา และยังมีโอกาสเติบโตได้อีกมาก

รายได้กลุ่ม Digital Broadcast ในไตรมาสที่ 3/2559 มีจำนวน 18.79 ล้านบาท เมื่อเทียบกับไตรมาสที่แล้วลดลง 3.38 ล้านบาท หรือร้อยละ 15.3 QoQ และลดลง 5.1 ล้านบาท หรือร้อยละ 21.3 YoY ซึ่งเป็นผลจากภาวะตลาด Digital

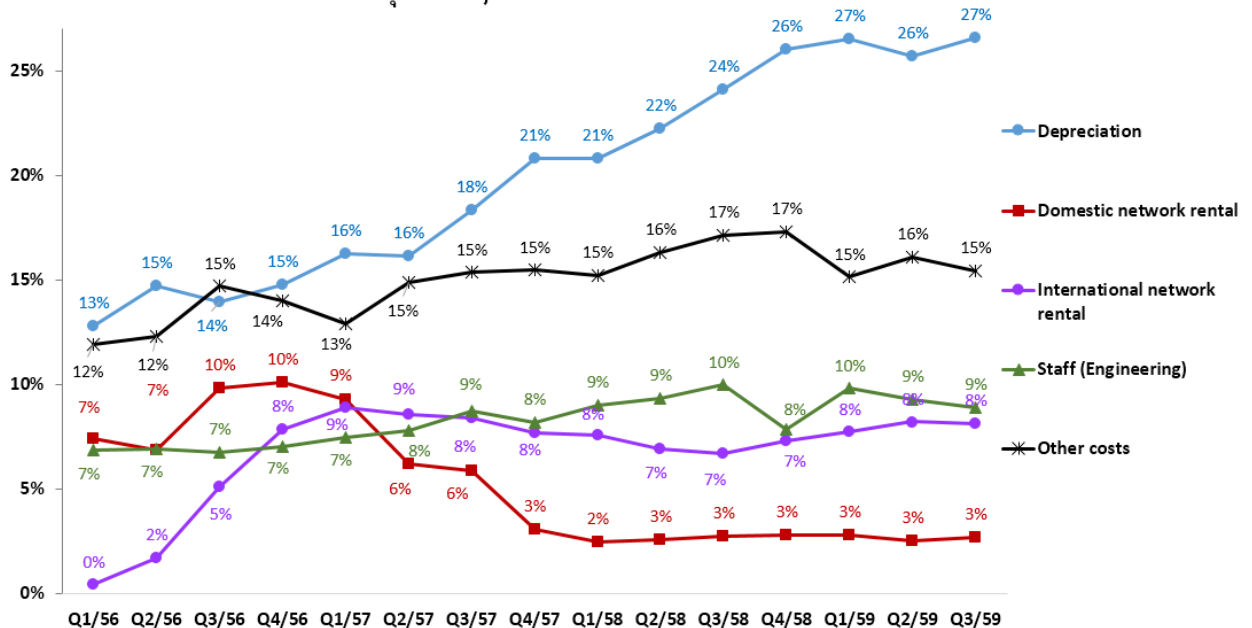
Broadcast ที่ยังคงไม่ฟื้นตัว เนื่องจากความเข้มงวดของการควบคุมสื่อ ลูกค้านางรายไม่สามารถแพร่ภาพได้ ผู้ประกอบการในตลาดยังคงต้องปรับตัว ทั้งนี้ บริษัทยังคงพยายามเพิ่มรายได้ส่วนนี้จากการให้บริการโครงข่ายเพื่อการถ่ายทอดสดต่าง ๆ

ส่วนรายได้กลุ่ม Local Loop for International ในไตรมาสที่ 3/2559 มีจำนวน 26.69 ล้านบาท เพิ่มขึ้นจากไตรมาสเดียวกันของปีก่อนจำนวน 2.94 ล้านบาท หรือร้อยละ 12.4 YoY จากลูกค้าที่ใช้งานเพิ่มขึ้น ส่วนรายได้กลุ่ม Access Network ในไตรมาสที่ 3/2559 มีจำนวน 11.66 ล้านบาท ลดลง 0.85 ล้านบาทเมื่อเทียบกับไตรมาสเดียวกันของปีก่อนเนื่องจากมีลูกค้าบางรายไม่ได้ต่อสัญญา

รายได้กลุ่ม Others ซึ่งในไตรมาส 3 /2559 มีจำนวน 27.24 ล้านบาท เพิ่มขึ้น 3.93 ล้านบาท หรือร้อยละ 16.9 QoQ และเพิ่มขึ้น 13.62 ล้านบาท หรือร้อยละ 100.00 YoY ส่วนใหญ่เป็นรายได้จากการให้บริการพรีเมียมบรอดแบนด์ โดยบริษัทได้มีความร่วมมือกับพันธมิตรธุรกิจผู้ให้บริการพรีเมียมบรอดแบนด์อินเทอร์เน็ตที่มีฐานลูกค้าจำนวนมากในภูมิภาค เช่น บริษัท ไซแมท เทคโนโลยี จำกัด (มหาชน) โดยการให้บริการโครงข่ายเคเบิลใยแก้วของบริษัทเป็นโครงข่ายหลักในการให้บริการพรีเมียมบรอดแบนด์แก่ลูกค้า ส่งผลให้มีรายได้ส่วนนี้เติบโตอย่างต่อเนื่อง และมียอด subscribers เพิ่มขึ้นอย่างมีนัยสำคัญ ในขณะเดียวกัน จะเป็นการเพิ่มการใช้ประโยชน์จากการลงทุนที่มีอยู่เดิมของบริษัท

ต้นทุนบริการและขาย

อัตราส่วนต้นทุนต่าง ๆ ต่อรายได้จากการให้บริการ



ต้นทุนบริการและขายในไตรมาสที่ 3/2559 มีจำนวน 217.43 ล้านบาท เพิ่มขึ้นจากไตรมาสก่อน 3.41 ล้านบาท และเพิ่มจากช่วงเดียวกันของปีก่อนจำนวน 20.99 ล้านบาท ใน 9 เดือนแรก 2559 มีจำนวน 632.19 ล้านบาท เพิ่มขึ้น 63.13 ล้านบาท หรือร้อยละ 11.1 YoY โดยสาเหตุหลักที่ต้นทุนบริการและขายสูงขึ้นเกิดจากผลของค่าเสื่อมราคาโครงข่าย ค่าเช่าโครงข่ายระหว่างประเทศและค่าธรรมเนียมใบอนุญาตที่เพิ่มสูงขึ้น ส่วนต้นทุนอื่นๆ ส่วนใหญ่เริ่มลดลงซึ่งเป็นผลจากการเพิ่มความเข้มข้นในการควบคุมต้นทุน ทั้งนี้ ค่าเสื่อมราคาและค่าตัดจำหน่ายที่รวมในต้นทุนบริการและขาย ในไตรมาส 3/2559 มีจำนวน 95.30 ล้านบาท เพิ่มขึ้นจากไตรมาสก่อน 4.62 ล้านบาท และเพิ่มจากช่วงเดียวกันของปีก่อนจำนวน 15.78 ล้านบาท ทั้งนี้ ใน 9 เดือนแรกปี 2559 ค่าเสื่อมราคาและค่าตัดจำหน่ายที่รวมในต้นทุนบริการและขายมีจำนวน 273.42 ล้านบาท เพิ่มขึ้นจากปีก่อน 50.01 ล้านบาท

ส่วนค่าเช่าโครงข่ายในไตรมาสที่ 3/2559 มีจำนวน 38.21 ล้านบาท เพิ่มขึ้นจากช่วงเดียวกันของปีก่อนจำนวน 7.58 ล้านบาท ใน 9 เดือนแรก 2559 มีจำนวน 109.54 ล้านบาท เพิ่มขึ้น 14.05 ล้านบาทจากปีก่อน ส่วนใหญ่เป็นค่าเช่าโครงข่ายระหว่างประเทศที่เพิ่มตามปริมาณการให้บริการวางจอร์ส่วนบุคคลระหว่างประเทศ (IPLC) ที่เพิ่มสูงขึ้น

ค่าใช้จ่ายในการบริการ

ค่าใช้จ่ายในการบริการในไตรมาสที่ 3/2559 มีจำนวน 17.91 ล้านบาท เพิ่มขึ้นเพียงเล็กน้อยจากไตรมาสก่อน 0.47 ล้านบาท จากค่าใช้จ่ายทางการขาย ในขณะที่ลดลงจากช่วงเดียวกันของปีก่อนจำนวน 1.09 ล้านบาท เนื่องจากเป็นผลของการควบคุมค่าใช้จ่ายให้มีประสิทธิภาพสูงสุด ใน 9 เดือนแรก 2559 มีจำนวน 52.72 ล้านบาท เพิ่มขึ้นเล็กน้อยจากปีก่อน 1.89 ล้านบาท

ค่าใช้จ่ายในการบริหาร

ค่าใช้จ่ายในการบริหารในไตรมาส 3/2559 มีจำนวน 64.30 ล้านบาท เพิ่มขึ้นจากไตรมาสก่อน 3.69 ล้านบาท เกิดจากจำนวนพนักงานที่เพิ่มขึ้น ค่าใช้จ่ายฝึกอบรมและค่าเดินทางไปปฏิบัติงานของพนักงานและคณะผู้บริหาร และผลขาดทุนจากอัตราแลกเปลี่ยน แต่ค่าใช้จ่ายในการบริหารลดลงจากช่วงเดียวกันของปีก่อนจำนวน 1.94 ล้านบาท ใน 9 เดือนแรก 2559 มีจำนวนรวม 192.67 ล้านบาท เพิ่มขึ้นจากปีก่อน 1.75 ล้านบาท ซึ่งส่วนใหญ่ค่าเสื่อมราคาอุปกรณ์สำนักงานที่เพิ่มขึ้น

กำไรขั้นต้น, กำไรจากการดำเนินงาน และกำไรสุทธิ

ในไตรมาสที่ 3/2559 บริษัทมีกำไรขั้นต้นจำนวน 134.59 ล้านบาท คิดเป็นอัตรากำไรขั้นต้นร้อยละ 38.2 กำไรขั้นต้นเมื่อเทียบกับไตรมาสก่อนเพิ่มขึ้นจำนวน 2.54 ล้านบาท หรือร้อยละ 1.9 จากรายได้ที่เติบโตขึ้น และเพิ่มขึ้นจำนวน 7.48 ล้านบาทหรือร้อยละ 5.9 YoY ในขณะที่ 9 เดือนแรก 2559 กำไรขั้นต้นมีจำนวน 389.62 ล้านบาท ลดลงจากปีก่อน 26.75 ล้านบาท หรือร้อยละ 6.4 YoY ซึ่งเป็นผลของค่าเสื่อมโครงข่ายที่เพิ่มขึ้นในช่วงปีที่ผ่านมา

EBITDA ในไตรมาสที่ 3/2559 มีจำนวน 161.69 ล้านบาท คิดเป็น EBITDA Margin ร้อยละ 45.8 เมื่อเทียบกับไตรมาสก่อนเพิ่มขึ้นจำนวน 1.91 ล้านบาท หรือร้อยละ 1.2 เมื่อเทียบกับช่วงเดียวกันของปีก่อน เพิ่มขึ้นจำนวน 19.56 ล้านบาทหรือร้อยละ 13.8 YoY โดยใน 9 เดือนแรก 2559 EBITDA มีจำนวน 460.94 ล้านบาท เพิ่มขึ้นจากปีก่อน 12.75 ล้านบาท หรือร้อยละ 2.8 YoY

กำไรสุทธิในไตรมาสที่ 3/2559 มีจำนวน 23.49 ล้านบาท หรืออัตรากำไรสุทธิร้อยละ 6.7 กำไรสุทธิเมื่อเทียบกับไตรมาสก่อนลดลงจำนวน 2.15 ล้านบาท หรือร้อยละ 8.4 อันเป็นผลจากการเพิ่มของค่าเสื่อมราคาโครงข่ายและผลขาดทุนจากอัตราแลกเปลี่ยน แต่เมื่อเทียบกับช่วงเดียวกันของปีก่อน กำไรสุทธิเพิ่มขึ้น 2.51 ล้านบาท หรือร้อยละ 12.0 ซึ่งเป็นผลจากรายได้ที่เติบโตและการควบคุมต้นทุนที่เข้มงวดมากขึ้น

งบแสดงฐานะการเงิน

หน่วย : ล้านบาท	31 ธ.ค. 2558		30 ก.ย. 2559		เปลี่ยนแปลง	
	จำนวนเงิน	ร้อยละ	จำนวนเงิน	ร้อยละ	จำนวนเงิน	ร้อยละ
สินทรัพย์						
สินทรัพย์หมุนเวียน						
เงินสดและรายการเทียบเท่าเงินสด	62.50	1.7%	73.12	1.8%	10.62	17.0%
ลูกหนี้การค้าและลูกหนี้อื่น	189.87	5.2%	213.08	5.3%	23.21	12.2%
สินค้าคงเหลือ	14.16	0.4%	13.01	0.3%	(1.14)	-8.1%
ค่าใช้จ่ายจ่ายล่วงหน้า	15.94	0.4%	18.74	0.5%	2.81	17.6%
ภาษีรอขอคืน	38.90	1.1%	34.79	0.9%	(4.11)	-10.6%
สินทรัพย์หมุนเวียนอื่น	11.58	0.3%	18.48	0.5%	6.91	59.7%
รวมสินทรัพย์หมุนเวียน	332.94	9.1%	371.23	9.2%	38.29	11.5%
สินทรัพย์ไม่หมุนเวียน						
อุปกรณ์โครงสร้าง	2,856.72	78.4%	3,197.35	79.3%	340.63	11.9%
ที่ดิน อาคารและอุปกรณ์	362.30	9.9%	353.28	8.8%	(9.02)	-2.5%
สินทรัพย์ไม่มีตัวตน	22.81	0.6%	29.84	0.7%	7.03	30.8%
เงินประกันอุปกรณ์โครงสร้าง	35.65	1.0%	40.01	1.0%	4.37	12.2%
เงินประกันและเงินมัดจำอื่น	18.22	0.5%	18.62	0.5%	0.40	2.2%
สินทรัพย์ภาษีเงินได้รอการตัดบัญชี	6.22	0.2%	7.41	0.2%	1.19	19.1%
สินทรัพย์ไม่หมุนเวียนอื่น	10.85	0.3%	12.41	0.3%	1.56	14.4%
รวมสินทรัพย์ไม่หมุนเวียน	3,312.75	90.9%	3,658.92	90.8%	346.16	10.4%
รวมสินทรัพย์	3,645.69	100.0%	4,030.14	100.0%	384.45	10.5%
หนี้สินและส่วนของผู้ถือหุ้น						
หนี้สินหมุนเวียน						
เงินกู้ยืมระยะสั้นจากสถาบันการเงิน	413.12	11.3%	250.00	6.2%	(163.12)	-39.5%
เจ้าหนี้การค้าและเจ้าหนี้อื่น	319.00	8.7%	381.53	9.5%	62.53	19.6%
รายได้รอตัดบัญชีและเงินรับล่วงหน้าจากลูกค้า ส่วนที่รับรู้ภายในหนึ่งปี	26.37	0.7%	29.50	0.7%	3.13	11.9%
เงินกู้ยืมระยะยาวที่ถึงกำหนดชำระภายในหนึ่งปี	362.20	9.9%	92.04	2.3%	(270.17)	-74.6%
หนี้สินหมุนเวียนอื่น	20.60	0.6%	19.82	0.5%	(0.77)	-3.8%
รวมหนี้สินหมุนเวียน	1,141.29	31.3%	772.89	19.2%	(368.40)	-32.3%
หนี้สินไม่หมุนเวียน						
หนี้สินตามสัญญาเช่าซื้อ - สุทธิจากส่วนที่ถึงกำหนดชำระภายในหนึ่งปี	-	0.0%	-	0.0%	0.00	N/A
รายได้รอตัดบัญชีและเงินรับล่วงหน้าจากลูกค้า - สุทธิจากส่วนที่รับรู้ภายในหนึ่งปี	74.61	2.0%	59.21	1.5%	(15.40)	-20.6%
เงินกู้ยืมระยะยาว - สุทธิจากส่วนที่ถึงกำหนดชำระภายในหนึ่งปี	1,113.25	30.5%	1,157.77	28.7%	44.52	4.0%
หุ้นกู้	-	0.0%	656.85	16.3%	656.85	0.0%
สำรองผลประโยชน์ระยะยาวของพนักงาน	20.15	0.6%	24.32	0.6%	4.17	20.7%
รวมหนี้สินไม่หมุนเวียน	1,208.01	33.1%	1,898.15	47.1%	690.14	57.1%
รวมหนี้สิน	2,349.30	64.4%	2,671.04	66.3%	321.74	13.7%
ส่วนของผู้ถือหุ้น						
ทุนที่ออกและชำระแล้ว						
หุ้นสามัญ 300,364,200 หุ้น มูลค่าหุ้นละ 1 บาท	300.36	8.2%	325.39	8.1%	25.03	8.3%
ส่วนเกินมูลค่าหุ้นสามัญ	555.55	15.2%	555.55	13.8%	0.00	0.0%
ส่วนทุนจากการจ่ายโดยใช้หุ้นเป็นเกณฑ์	15.80	0.4%	21.07	0.5%	5.28	33.4%
กำไรสะสม						
จัดสรรแล้ว - สำรองตามกฎหมาย	30.60	0.8%	33.15	0.8%	2.55	8.3%
ยังไม่ได้จัดสรร	394.09	10.8%	423.95	10.5%	29.86	7.6%
รวมส่วนของผู้ถือหุ้น	1,296.39	35.6%	1,359.11	33.7%	62.72	4.8%
รวมหนี้สินและส่วนของผู้ถือหุ้น	3,645.69	100.0%	4,030.14	100.0%	384.45	10.5%

ณ วันที่ 30 กันยายน 2559 บริษัทมีสินทรัพย์รวม 4,030.14 ล้านบาท เพิ่มขึ้นจากเมื่อวันที่ 31 ธันวาคม 2558 จำนวน 384.45 ล้านบาท ส่วนใหญ่เป็นการเพิ่มขึ้นของอุปกรณ์โครงข่าย ทั้งจากโครงข่ายในประเทศและการลงทุนในโครงการเคเบิลใต้น้ำ Malaysia-Cambodia-Thailand (MCT)

บริษัทมีหนี้สินรวม 2,671.04 ล้านบาท เพิ่มขึ้นจากเมื่อวันที่ 31 ธันวาคม 2558 จำนวน 321.74 ล้านบาท หนี้สินส่วนใหญ่เกิดจากการกู้ยืมจากสถาบันการเงินเพื่อการลงทุนในโครงข่ายในประเทศและการลงทุนในโครงการเคเบิลใต้น้ำ Malaysia-Cambodia-Thailand (MCT) โดยบริษัทมีการปรับโครงสร้างทางการเงินในช่วงไตรมาส 2/2559 ซึ่งได้ดำเนินการออกหุ้นกู้จำนวน 660 ล้านบาท เป็นหุ้นกู้ไม่ด้อยสิทธิและไม่มีหลักประกัน อายุหุ้นกู้ 3 ปี อัตราดอกเบี้ยร้อยละ 4.25 จ่ายดอกเบี้ยทุกครึ่งปีตลอดอายุหุ้นกู้ บริษัทได้นำเงินที่ได้จากการออกหุ้นกู้ไปชำระหนี้สินที่ครบกำหนด และชำระหนี้สินบางส่วนที่มีต้นทุนสูง ทำให้บริษัทมีโครงสร้างทางการเงินที่เหมาะสมขึ้นและมีต้นทุนทางการเงินที่ต่ำลง

บริษัทมีส่วนของผู้ถือหุ้นรวม 1,359.11 ล้านบาท เพิ่มจากเมื่อวันที่ 31 ธันวาคม 2558 จำนวน 62.72 ล้านบาท เนื่องจากมีการหุ้นเพิ่มทุนจากการจ่ายหุ้นปันผลในเดือนพฤษภาคม 2559 และมีกำไรสะสมจากการดำเนินงานเพิ่มขึ้น อัตราหนี้สินต่อทุนของบริษัทอยู่ที่ 1.97 เท่า

เกี่ยวกับบริษัท

บริษัทประกอบธุรกิจเป็นผู้ให้บริการวางจรวดสื่อสารความเร็วสูงภายในประเทศโดยเน้นการใช้โครงข่ายเคเบิลใยแก้วนำแสงเป็นโครงข่ายหลัก และให้บริการเกี่ยวเนื่องอื่นๆ เช่น การบริหารจัดการโครงข่ายเคเบิลใยแก้วนำแสงปลายทาง การบริการโครงข่าย และการติดตั้งอุปกรณ์ บริษัทมีกลยุทธ์ในการแข่งขันที่เน้นความเป็นกลางในการประกอบธุรกิจ ซึ่งจะช่วยให้เราวางจรวดสื่อสารความเร็วสูงในฐานะผู้ให้บริการโครงข่ายเท่านั้น (Network Provider) โดยไม่ทำธุรกิจแข่งขันกับลูกค้า และมุ่งเน้นการให้บริการที่มีคุณภาพระดับพรีเมียมและสอดคล้องกับตามความต้องการของลูกค้า นอกจากนี้ บริษัทยังให้ความสำคัญกับบริการหลังการขายกับลูกค้าทุกราย และรักษามาตรฐานโดยการใช่วงจรความเร็วสูงที่สามารถให้บริการได้อย่างต่อเนื่อง และการรับประกันคุณภาพวงจรด้วย Service Level Agreement (SLA) ที่ 99.9%

บริษัทเป็นบริษัทเอกชนรายแรกของประเทศไทยที่ได้รับอนุญาตให้ดำเนินการสร้างระบบเคเบิลใต้น้ำระหว่างประเทศ โดยใช้ชื่อ โครงการเคเบิลใต้น้ำ MCT (MCT Submarine Cable System) ซึ่งเกิดจากความร่วมมือของ 3 ประเทศ ได้แก่ มาเลเซีย กัมพูชาและไทย มีระยะทางกว่า 1,300 กิโลเมตร โดยมีสถานีเคเบิลโมที่ภาคพื้นดินที่จังหวัดระยอง โดยคาดว่าโครงการเคเบิลใต้น้ำ MCT จะก่อสร้างแล้วเสร็จและพร้อมเปิดให้บริการได้ประมาณกลางปี 2560 เพื่อรองรับการสื่อสารในอนาคตที่ต้องมีประสิทธิภาพสูงขึ้นด้วยต้นทุนที่ต่ำลง